

QUIGG

Cepillo redondo térmico recargable



3 Años
GARANTÍA
DE FABRICANTE

SERVICIO AL CLIENTE
☎ + 34 (800) 880868
📧 service-es@
jaxmotech.de
N.º ART.: 6004762 04.16.2022

INSTRUCCIONES DE MANEJO ORIGINALES

CE

2004060047621
04.16.2022
N.º ART.: 6004762

¡Estimada cliente! ¡Estimado cliente!

Le agradecemos que haya decidido adquirir un producto de nuestra amplia oferta. Lea a todas las instrucciones de manejo y especialmente las indicaciones de seguridad antes de utilizar el aparato por primera vez. Guarde estas instrucciones de manejo en un lugar seguro para su uso futuro. Si entrega el aparato a otras personas, debe adjuntarle también estas instrucciones de manejo. Estas instrucciones de manejo también pueden solicitarse en formato PDF a nuestro servicio de atención al cliente:

Correo electrónico: service-es@jaxmotech.de

Teléfono: +34 800 880868

Estas instrucciones también están disponibles para descargar en formato digital:
www.jaxmotech.de/downloads.

Índice de contenidos

1	Indicaciones de seguridad	4	6	Manejo	17
2	Uso adecuado	13	7	Limpieza y cuidados	20
3	Alcance del suministro	13	8	Solución de problemas	21
4	Vista general del aparato	14	9	Datos técnicos	23
5	Puesta en servicio	15	10	Eliminación	23

Declaración de conformidad CE



El producto descrito en estas instrucciones de manejo cumple todos los requisitos armonizados relevantes de la UE. Encontrará la declaración de conformidad completa en internet bajo www.jaxmotech.de/downloads.

Las imágenes incluidas en estas instrucciones de manejo pueden variar en determinados detalles del diseño real de su aparato ya que es posible que este haya sido entretanto mejorado. Siga en este caso no obstante las indicaciones descritas.

El fabricante se reserva el derecho a realizar modificaciones que no influyan en la funcionalidad del aparato.



No utilice el aparato cerca de bañeras, duchas, lavabos u otros recipientes llenos de agua.

¡PELIGRO DE DESCARGA ELÉCTRICA!

1 Indicaciones de seguridad

¡IMPORTANTES LEA CUIDADOSAMENTE Y MANTÉNGASE PARA FUTURAS REFERENCIAS!

Lea antes de utilizar por primera vez el aparato todas las indicaciones de seguridad concienzudamente. Las informaciones en ellas contenida sirve para proteger su salud. No tener en cuenta las indicaciones de seguridad puede afectar gravemente a su salud y causarle la muerte en el peor de los casos.

¡PELIGRO!

Hace referencia a una situación peligrosa que, si no se evita, supone un riesgo inminente para la salud que puede llegar a ser mortal.

¡ADVERTENCIA!

Hace referencia a una situación peligrosa que, si no se evita, supone un posible riesgo para la salud que puede llegar a ser mortal.

¡PRECAUCIÓN!

Hace referencia a una situación peligrosa que, si no se evita, puede causar lesiones leves o moderadas.

¡ATENCIÓN!

Hace referencia a una situación peligrosa que, si no se evita, causará posiblemente daños al aparato.

Guarde estas instrucciones de manejo de manera que pueda accederse a ellas en todo momento. Siga escrupulosamente todas las indicaciones para evitar causar accidentes o daños al aparato.

¡Compruebe siempre el entorno técnico del aparato! ¿Están todos los cables y conducciones que llevan a su aparato en correcto estado? ¿O están envejecidas o anticuadas y ya no soportan la potencia del aparato? Por ello, las conexiones nuevas y también las existentes deben ser comprobadas

por un especialista cualificado (técnico electricista). Todos los trabajos necesarios para conectar el aparato al suministro de corriente deben ser realizados solamente por un especialista cualificado (técnico electricista).

¡ADVERTENCIA!

No permita usar el aparato a nadie que no esté familiarizado con el manual de instrucciones. Los niños a partir de 8 años de edad y las personas con limitaciones físicas, sensoriales o mentales o con falta de experiencia y conocimiento pueden usar este aparato únicamente bajo supervisión o previa instrucción sobre el uso seguro del aparato y de los peligros inherentes a su uso. No se permite a los niños jugar con el aparato.

Mantenga el aparato y los accesorios en un lugar fuera del alcance de los niños. Mantenga el aparato y sus conexiones fuera del alcance de los niños menores de 8 años.

No deje a los niños sin supervisión con el aparato y los materiales de embalaje.

Existe peligro de asfixia por ingestión o inhalación de láminas y piezas pequeñas.

Solamente pueden ocuparse niños de la limpieza y el mantenimiento del usuario si tienen 8 años o más y están bajo supervisión.

Retire todo el material de embalaje del aparato antes de utilizarlo. No conecte el aparato a la red antes de haber retirado por completo todas las partes del embalaje.

¡PELIGRO!

- Durante el proceso de carga, el adaptador de red USB (no incluido en el suministro) y el cepillo redondo térmico recargable se calientan notablemente. Eso es normal.
- No conecte nunca el aparato a la red eléctrica para cargar la

batería si el aparato, el cable de carga USB o el adaptador de red USB (no incluido en el suministro) presentan daños visibles.

- En caso de peligro o defecto, desconecte inmediatamente el adaptador de corriente USB (no incluido en el suministro) de la toma de corriente.
- Este aparato contiene una batería recargable que solo puede sustituir un técnico cualificado. No abra el aparato para sustituir la batería si ya no puede cargarla o se descarga rápidamente. Póngase en contacto con el distribuidor al que compró el aparato.
- No intente nunca reparar el aparato usted mismo ni abrir su carcasa. Si su aparato no funciona adecuadamente, póngase en contacto con el distribuidor del que lo adquirió.
- Para las reparaciones solo se pueden utilizar piezas que correspondan a los datos originales del aparato. En este

producto hay piezas eléctricas y mecánicas que son esenciales para la protección contra fuentes de peligro.

- Sustituya los componentes dañados solo por repuestos originales adecuados.
- No sustituimos cables de carga USB dañados. Si el cable de carga USB está dañado, deséchelo y sustitúyalo por otro cable de carga USB del mismo tipo.
- No utilice nunca un aparato defectuoso.
- No utilice nunca un aparato que se haya caído.
- No utilice el aparato si los componentes de plástico están agrietados o deformados.
- El uso de accesorios no recomendados por el fabricante del aparato puede provocar incendios, descargas eléctricas o lesiones.

¡PELIGRO!

- Si una parte del sistema presenta daños, evite las llamas abiertas y las fuentes de ignición. Póngase inmediatamente en contacto con su servicio de atención al cliente.
 - Al desembalar, asegúrese de mantener los componentes del embalaje (bolsas de polietileno, piezas de poliestireno) fuera del alcance de los niños.
- ### ¡PELIGRO DE ASFIXIA!
- No conecte el aparato a la red para cargar la batería antes de haber retirado por completo todas las partes del embalaje y los seguros de transporte.
 - Cargue el aparato únicamente con el cable de carga USB suministrado y un adaptador de red USB conectado (no incluido en el suministro). Para una carga sin problemas, recomendamos un adaptador de corriente USB de tipo DC5V 2A. De lo contrario, existe **PELIGRO DE CALENTAMIENTO ELEVADO Y DE INCENDIO**.

- Para conectar el cable a la alimentación de corriente, no emplee regletas de enchufes, ladrones ni alargadores.
- Para cargar el aparato, el adaptador de red USB (no incluido en el suministro) solo debe conectarse a una toma de corriente con la debida conexión a tierra y asignada exclusivamente al aparato. De lo contrario, pueden producirse accidentes peligrosos o daños en el aparato.
- El adaptador de red USB (no incluido en el suministro) y la toma de corriente con conexión a tierra deben estar siempre accesibles una vez instalado el aparato.
- Tenga cuidado de no doblar el cable de carga USB y no lo coloque sobre bordes afilados.
- No enrolle el cable de carga USB alrededor del aparato para evitar que se dañe el cable de carga.
- Asegúrese de que el cable de carga USB no cuelgue del bor-

- de de una mesa o mostrador para evitar que se caiga.
- Los datos técnicos de su suministro eléctrico deben coincidir con los valores indicados en la placa de características.
- Su circuito eléctrico doméstico debe estar equipado con un fusible automático para la desconexión de emergencia del aparato.
- No modifique nada en el aparato.
- ¡PELIGRO DE DESCARGA ELÉCTRICA!**
- Desenchufe el aparato de la red antes de realizar cualquier trabajo de limpieza o mantenimiento.
- ¡PELIGRO DE DESCARGA ELÉCTRICA!**
- Tenga especial cuidado cuando utilice el aparato en el baño. Cuando no se utilice, coloque el aparato desconectado de la red eléctrica de forma que no pueda caer en una bañera o lavabo.
- ¡PELIGRO DE DESCARGA ELÉCTRICA!**

- Si el aparato se cae al agua durante la carga, no intente recoger el producto. Desenchufe inmediatamente el adaptador de corriente USB (no incluido en el suministro).
- No sumerja nunca el aparato en agua u otros líquidos, no lo limpie bajo el grifo y no lo meta en el lavavajillas.
- ¡PELIGRO DE CORTOCIRCUITO!**
- Las tormentas pueden dañar los aparatos eléctricos. Le recomendamos que desconecte el aparato de la red eléctrica durante las tormentas.
- Para desconectar completamente el aparato de la red eléctrica, hay que desenchufar el adaptador de red USB (no incluido en el suministro) de la toma de corriente.
- Incluso cuando el aparato está apagado, hay tensión en su interior siempre que el adaptador de corriente USB conectado (no incluido en el suministro) esté enchufado a la toma de corriente.

- El aparato solo se desconecta de la red eléctrica cuando se desenchufa el adaptador de red USB (no incluido en el suministro).
- No utilice nunca el cable de carga USB como asa de transporte.
- No manipule nunca el adaptador de corriente USB (no incluido en el suministro) ni el aparato con las manos mojadas.
- Desconecte el aparato de la red eléctrica si se introducen objetos extraños en él.
- Desconecte el aparato de la red eléctrica antes de realizar cualquier trabajo de mantenimiento o limpieza, o antes de sustituir los accesorios.
- No cargue ni haga funcionar el aparato al aire libre.
- No coloque el aparato en un lugar en el que entre en contacto con el agua / la lluvia, para evitar cualquier daño en el aislamiento del sistema

eléctrico. Accione el aparato solo en espacios interiores secos.

– No utilice el aparato para el pelo de las mascotas.

¡PELIGRO DE LESIONES!

– No utilice el aparato en cabellos sintéticos.

¡PELIGRO DE DAÑOS!

– Si no se va a utilizar el aparato durante un largo periodo de tiempo, recomendamos que se desconecte el adaptador de corriente USB (no incluido en el suministro) de la red eléctrica en cuanto el aparato esté completamente cargado.

– No deje el aparato sin supervisión durante su funcionamiento.

– El aparato no puede funcionar durante el proceso de carga.

**⚠ ¡ADVERTENCIA!
PELIGRO DE INCENDIO Y
EXPLOSIÓN**

– No cubra el aparato (p. ej., con una manta o un paño) durante el funcionamiento y la carga.

– Asegúrese de que el aparato y el cable de carga USB no entren en contacto con fuentes de calor (por ejemplo, placas calientes, llamas de gas).

– No utilice el aparato cerca de vapores explosivos y/o inflamables.

– No utilice el aparato cerca de materiales inflamables.

– Si se produce humo, apague inmediatamente el aparato y desconéctelo de la red eléctrica.

– No rocíe el cabello con laca durante su uso.

¡PELIGRO DE FUEGO!

– No coloque el aparato sobre superficies calientes o cerca de fuentes de calor intenso.

– No exponga el aparato a condiciones extremas, como, p. ej.:

- Humedad elevada
- Temperaturas extremas
- Radiación solar directa
- Llama abierta

⚠ ¡ADVERTENCIA!

Peligro de quemaduras e intoxicaciones por fugas en las baterías.

– No abra nunca la batería.

– Las fugas de ácido de la batería pueden causar quemaduras.

– Evite el contacto del ácido de la batería con la piel, los ojos y las mucosas. Asegúrese de llevar guantes de protección si se produce alguna fuga de la batería.

– En caso de contacto con el ácido de la batería, aclare inmediatamente las zonas afectadas con abundante agua limpia y consulte a un médico.

⚠ ¡CUIDADO!

– Anote las posiciones de todas las piezas del aparato mientras lo desembala, por si tuviera

que volver a embalarlo y transportarlo.

– No use el aparato antes de haber colocado todas las piezas correspondientes adecuadamente en su lugar.

– No deje que el cable de carga USB cuelgue.

¡PELIGRO DE TROPIEZO!

– Utilice el aparato solo para el cabello seco. No se puede aplicar sobre el cabello húmedo.

– No haga funcionar el aparato sin supervisión.

⚠ ¡ADVERTENCIA!

– El aparato tiene una función de calentamiento. Aunque el aparato dispone de una protección contra quemaduras, no introduzca nunca la mano entre los cepillos del aparato durante su funcionamiento. Sostenga el aparato solo por el asa. **¡PELIGRO DE LESIONES Y QUEMADURAS!**

- El aparato no es resistente al agua. Si entra agua en el aparato, póngase en contacto con el servicio de atención al cliente.
- Antes de limpiar el aparato, desconéctelo de la red eléctrica y deje que se enfríe completamente.
- Antes de guardar el aparato, desconéctelo de la red eléctrica y deje que se enfríe completamente.
- El cepillo redondo térmico recargable no está pensado para funcionar con un temporizador externo o un sistema de control remoto independiente.
- Si se producen humo o llamas, apague inmediatamente el aparato y desconéctelo de la red eléctrica.

2 Uso adecuado

El aparato está destinado exclusivamente a su uso privado. El aparato no está diseñado para el uso industrial.

El aparato solo puede utilizarse para peinar el cabello humano.

Este aparato está previsto para su uso doméstico o en áreas de aplicación similar, como, por ejemplo:

- En zonas de cocina para el personal
- En tiendas, oficinas y otras áreas de trabajo
- En el sector agrario
- Para huéspedes en hoteles, moteles, bed and breakfast y otros alojamientos.

El aparato está diseñado exclusivamente para su uso en estancias cerradas.

3 Alcance del suministro

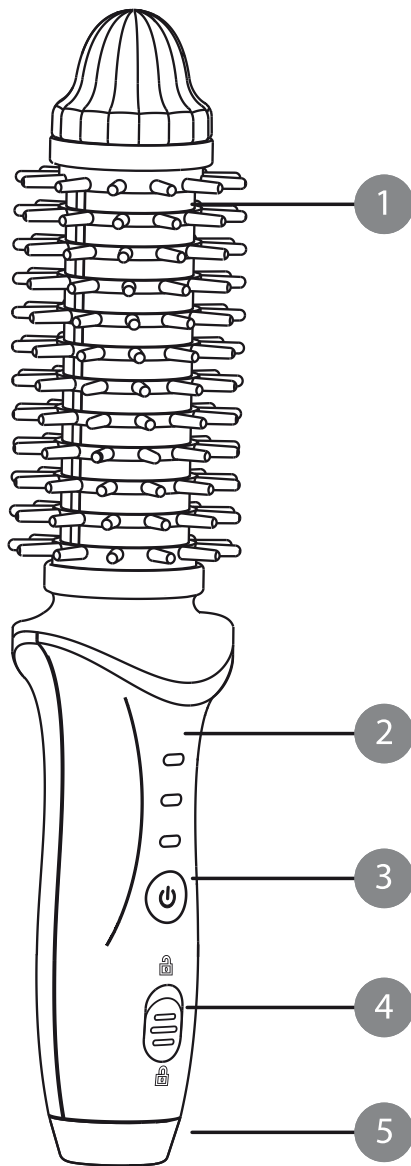
El suministro contiene los siguientes componentes:

1 cepillo redondo térmico recargable con:

- Cable de carga USB
- 1 Manual de instrucciones
- 1 Certificado de garantía

4 Vista general del aparato

1. Cepillo con protección contra quemaduras
2. Indicador de temperatura
3. Pulsador
4. Interruptor de seguridad
5. Conexión de carga de la batería



5 Puesta en servicio

⚠ ¡PELIGRO!

Al desembalar, asegúrese de mantener los componentes del embalaje (bolsas de polietileno, piezas de poliestireno) fuera del alcance de los niños. **¡PELIGRO DE ASFIXIA!**

Desembalaje

1. Desembale el aparato con cuidado. Observe las instrucciones de eliminación de materiales de embalaje en el capítulo 10: ELIMINACIÓN.
2. Posiblemente el aparato incluya protecciones para el transporte. Retírelas todas. No utilice productos de limpieza agresivos para retirar los restos de los seguros de transporte.
3. Antes de conectar el aparato, compruebe si el cable de carga USB o el aparato en sí no están dañados.
4. Compruebe que el volumen de suministro esté completo;

véase el capítulo 3: ALCANCE DEL SUMINISTRO.

5. Cerciórese de que el aparato esté desconectado de la red.

Selección de la ubicación

Coloque el aparato en un lugar adecuado:

- Sin contacto con el agua: no cerca de la bañera o el lavabo
- En un interior seco
- Con una distancia adecuada a las fuentes de calor extremo (>1 m)
- En una posición estable para evitar caídas
- Inaccesible para niños pequeños

Carga del aparato

⚠ ¡PELIGRO!

Cargue el aparato únicamente con el cable de carga USB suministrado y un adaptador de red USB conectado (no incluido en el suministro). Para una car-

ga sin problemas, recomendamos un adaptador USB de tipo DC5V 2A. De lo contrario, existe **PELIGRO DE CALENTAMIENTO ELEVADO Y DE INCENDIO**.

1. Antes de utilizar el cepillo redondo térmico recargable por primera vez, debe cargarse por completo con el cable de carga USB suministrado y un adaptador de red USB (no incluido en el suministro).
2. Desconecte la disponibilidad operativa del aparato empujando el interruptor de seguridad (4) hacia abajo (enclavamiento).
3. Conecte el aparato al cable de carga USB a través de la conexión de carga de la batería (5).
4. Conecte el cable de carga USB a un adaptador de corriente USB (no incluido en el suministro) y enchúfelo a la red eléctrica.
5. El aparato comienza a cargarse.

6. Las 3 luces LED del indicador de temperatura (2) parpadean e indican el proceso de carga.

7. Cuando el aparato está cargado al 50 %, se enciende de forma fija 1 luz LED en el indicador de temperatura (2). En el nivel de carga del 80%, se encienden de forma fija 2 luces LED en el indicador de temperatura (2).

8. En cuanto el aparato está completamente cargado, se encienden de forma fija las 3 luces LED en el indicador de temperatura (2).

9. Si se utiliza un adaptador USB de tipo DC5V 2A, el proceso de carga dura aprox. 4 horas.

10. Desenchufe el aparato de la red eléctrica.

11. Las luces LED del indicador de temperatura (2) se apagan.

12. El aparato puede funcionar sin cable durante unos 45 minutos a temperatura media (165 °C) con una batería completamente cargada.

13. Un nivel de batería bajo se indica durante el funcionamiento mediante el parpadeo de las 3 luces LED en el indicador de temperatura (2). El aparato debe estar cargado. Siga los pasos 1-11.

¡NOTA!

- El aparato no puede funcionar durante el proceso de carga.
- Durante el proceso de carga, el adaptador de red USB (no incluido en el suministro) y el cepillo redondo térmico recargable se calientan notablemente. Eso es normal.

6 Manejo

¡ADVERTENCIA!

- Antes de ponerlo en funcionamiento, asegúrese de que la batería esté cargada y el aparato esté desconectado de la red eléctrica.
- No utilice nunca el aparato sin supervisión.

– El aparato tiene una función de calentamiento. Aunque el aparato dispone de una protección contra quemaduras, no introduzca nunca la mano entre los cepillos del aparato durante su funcionamiento.

¡PELIGRO DE LESIONES Y QUEMADURAS!

– No rocíe el cabello con laca durante su uso.

¡PELIGRO DE FUEGO!

– Utilice el aparato solo para el cabello seco. No se puede aplicar sobre el cabello húmedo.

¡NOTA!

- Cuando se utiliza por primera vez, puede haber un ligero olor, pero es inofensivo. Asegúrese de que haya suficiente ventilación.
- Si el interruptor de seguridad (4) está bloqueado, el aparato no puede ponerse en marcha accionando el pulsador (3). Para poner en marcha el aparato, primero empuje el interruptor de seguridad (4) hacia arriba para desbloquearlo y, a

continuación, mantenga accionado el pulsador (3) durante 2 segundos.

Creación de volumen, ondas y rizos

1. Para que el aparato esté listo para funcionar, desbloquee el interruptor de seguridad (4) empujándolo hacia arriba.

2. Accione el pulsador (3) durante 2 segundos para iniciar el proceso de calentamiento.

3. Seleccione el ajuste de temperatura que desee:

- 150 °C para cabellos finos y dañados
- 165 °C para cabellos de textura normal
- 180 °C para cabellos gruesos

4. Tarda 2-3 minutos hasta que se alcanza la temperatura máxima de 180 °C:

- La temperatura preajustada es de 150 °C. La luz LED inferior del indicador de temperatura (2) comienza a parpadear.

- En cuanto se alcanza la temperatura de 150 °C, la luz LED inferior del indicador de temperatura (2) se enciende de forma fija.

- Para ajustar el siguiente nivel de temperatura más alto (165 °C), accione de nuevo el pulsador (3). La luz LED central del indicador de temperatura (2) comienza a parpadear.

- En cuanto se alcanza la temperatura de 165 °C, la luz LED central del indicador de temperatura (2) se enciende de forma fija.

- Para ajustar el nivel de temperatura más alto (180 °C), accione por tercera vez el pulsador (3). La luz LED superior del indicador de temperatura (2) comienza a parpadear.

- En cuanto se alcanza la temperatura de 180 °C, la luz LED superior del indicador de temperatura (2) se enciende de forma fija.

5. Cuando se alcanza la temperatura deseada, se puede empezar a peinar:



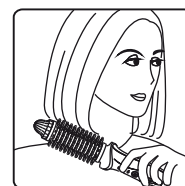
a. Peine/cepille bien su cabello. Divida su cabello seco en mechones

individuales. Para obtener los mejores resultados, los mechones de pelo no deben tener más de 2 cm de ancho. Cuanto menos pelo se separe, mejores serán los resultados para conseguir el volumen deseado. Peine primero los mechones de abajo.



b. Enrosque un mechón con el cepillo redondo térmico y manténgalo entre

2-10 segundos para que se fije.



c. Después de la fijación, tire del cepillo redondo térmico hacia

abajo para soltar el mechón. Si desea dar forma a las puntas del cabello hacia fuera o hacia dentro, gire el cepillo

ligeramente en la dirección adecuada mientras lo pasa por las puntas.

6. Repita los pasos del punto 4 para los otros mechones.

7. Cuando haya conseguido el estilo deseado, apague el aparato manteniendo accionado el pulsador (3) durante 2 segundos.

8. Si no va a utilizar el aparato durante un periodo de tiempo prolongado, bloquee el aparato pulsando el interruptor de seguridad (4) hacia abajo.

9. Deje que su cabello se enfríe completamente antes de peinarlo o cepillarlo.

10. Si es necesario, utilice productos de peluquería adecuados para fijar el peinado.

⚠ ¡NOTA!

– Cuando la batería está baja, las 3 luces LED del indicador de temperatura (2) LCD parpadear. El aparato debe estar cargado.

7 Limpieza y cuidados

¡PELIGRO!

- Antes de limpiar el aparato, debe estar apagado, bloqueado y desenchufado de la red eléctrica.
- Asegúrese de que el aparato se haya enfriado completamente antes de limpiarlo.
- Asegúrese de no encender accidentalmente el aparato cuando lo limpie.
- No sumerja nunca el aparato completamente en agua u otros líquidos.
- Asegúrese de que no entre agua en el aparato.
- No coloque el aparato en el lavavajillas.
- No limpie el aparato con un limpiador de vapor. La humedad puede penetrar en el interior de la carcasa.

¡PELIGRO DE CORTOCIRCUITO!

Productos de limpieza

- Nunca use productos de limpieza ásperos, agresivos o corrosivos.
 - No utilice alcohol ni otros disolventes.
 - No utilice limpiadores abrasivos.
 - No use aceites esenciales.
- Estas instrucciones son aplicables a todas las superficies del aparato. La superficie del producto podría dañarse si se utilizasen tales productos.

Limpieza de las superficies

Limpie las superficies del aparato con un paño suave y humedecido.

Limpieza del cepillo redondo

Después de cada uso, retire los pelos que se hayan quedado pegados en el cepillo redondo térmico.

8 Solución de problemas

¡PELIGRO!

- No conecte nunca el aparato a la red eléctrica si el aparato, el cable de carga USB o el adaptador de red USB (no incluido en el suministro) presentan daños visibles.
- En caso de peligro o defecto, desenchufe inmediatamente el enchufe de la toma de corriente.
- Nunca trate de reparar el aparato por sus propios medios. Si su aparato no funciona adecuadamente, póngase en contacto con el distribuidor del que lo adquirió.
- No sustituyamos cables de carga USB dañados. Si el cable de carga USB está dañado, deséchelo y sustitúyalo por otro cable de carga USB del mismo tipo.
- No utilice nunca un aparato defectuoso.
- No utilice nunca un aparato que se haya caído

Si se producen anomalías con el aparato en funcionamiento, compruebe, sobre la base de la siguiente tabla, si puede solucionar el problema por sus

propios medios. No se permite realizar ningún otro tipo de reparación y su realización anula la garantía.

Problema	Causa	Medida
El aparato no se enciende.	Batería agotada.	Cargue el aparato; véase el capítulo 5: PUESTA EN SERVICIO.
	El interruptor de seguridad (4) no está desbloqueado.	Deslice el interruptor de seguridad (4) hacia arriba.
	No se acciona el pulsador (3).	Accione el pulsador (3) durante 2 segundos.
La batería no se carga.	El adaptador de red USB no está correctamente conectado a la red eléctrica.	Conecte el adaptador de red USB a una toma de corriente con conexión a tierra.
	El cable de carga USB no está conectado correctamente al aparato o al adaptador de red.	Compruebe si el cable de carga USB está conectado correctamente.
	El fusible está quemado o se ha producido un corte de corriente.	Sustituya el fusible o restablezca la corriente.
	La toma de corriente está defectuosa.	Compruebe la toma de corriente conectando otro aparato.
El volumen, las ondas o los rizos no tienen la forma deseada.	Los mechones son demasiado gruesos.	Los mechones no deben tener más de 2 cm de ancho. Cuanto menos pelo coloque en el cepillo redondo, mejores serán los resultados.

9 Datos técnicos

Tipo de aparato:	Cepillo redondo térmico recargable
Número de artículo:	6004762
Tensión de carga/intensidad:	DC5V/2A
Potencia:	38 vatios
Batería:	Batería de litio con una capacidad de 4000 mAh
Clase de protección:	III
Dimensiones del producto:	225 x 44 x 42 mm (alto x ancho x prof.)
Peso neto del producto:	190,5 g

Reservado el derecho a modificaciones técnicas.

10 Eliminación

– Al desembalar, es imprescindible asegurarse de que las piezas que componen el embalaje (bolsas de polietileno, piezas de poliestireno) no queden al alcance de los niños. **¡PELIGRO DE ASFIXIA!**

– Los aparatos viejos o en desuso se deben llevar al punto de reciclaje competente. En ningún caso los exponga a llamas abiertas.

– Los aparatos viejos no son residuos inútiles. Mediante una adecuada eliminación, se pueden recuperar muchas materias primas valiosas.

– Si se tiran aparatos eléctricos a los vertederos, puede que lleguen a los acuíferos sustancias nocivas para la salud. Así, estas sustancias entran en la cadena alimentaria y dañan su salud y su bienestar.

– ¡Antes de eliminar un aparato viejo, es imprescindible inutilizarlo! Esto significa que

siempre hay que retirar el cable de carga USB y desecharlo por separado.

– Los materiales empleados en el aparato son reciclables e incluyen información al respecto. Si elimina adecuadamente el aparato usado o sus materiales, así como el embalaje, contribuirá considerablemente a proteger el medio ambiente.

– Elimine el material de embalaje según la normativa local de su domicilio, en contenedores previstos para ello.

– Si en su entorno no hay un contenedor adecuado, lleve estos materiales a un punto municipal de recogida apropiado.

Su comerciante especializado o bien la instancia municipal correspondiente le proporcionará más información.

Eliminación del embalaje

Deseche el embalaje según el tipo. Deseche el cartón en el contenedor de papel y el papel de aluminio en el de recogida de materiales reciclables.

Eliminación correcta de los equipos eléctricos y electrónicos usados (chatarra electrónica):



El símbolo del contenedor de basura tachado indica que los aparatos eléctricos o electrónicos deben eliminarse por separado. Conforme a la normativa europea, los aparatos eléctricos y electrónicos usados no pueden tirarse a la basura doméstica, sino que deben entregarse en los lugares de reciclaje correspondientes. Las empresas municipales de recogida de basuras habilitan lugares de recogida para dejar allí de forma gratuita los aparatos domésticos usados. Infórmese

sobre las posibilidades regionales de reciclaje en su localidad o en la empresa municipal de recogida de basuras.

Las baterías y pilas recargables no deben tirarse a la basura doméstica.



En relación con la entrega de este aparato, que contiene una batería o pila recargable, estamos obligados a proporcionarle la siguiente información:

El símbolo del cubo de basura tachado significa que la pila o la batería no deben tirarse a la basura doméstica.

Como consumidor, tiene la obligación legal de entregar todas las pilas y baterías recargables – independientemente de que contengan sustancias nocivas, como Cd = cadmio, Hg = mercurio, Pb = plomo o no – en un punto de recogida de su localidad o en un comercio para

que puedan ser desechadas de forma ecológica. La devolución de pilas y baterías es gratuita.

⚠ ¡ATENCIÓN!

Este aparato contiene una batería recargable que está instalada de forma permanente por razones de seguridad y no puede retirarse sin destruir la carcasa. Un desmontaje inadecuado supone un riesgo para la seguridad. Por lo tanto, devuelva el aparato sin abrir al punto de recogida, que se encargará de eliminar el aparato y la batería adecuadamente.

⚠ ¡DAÑOS AL MEDIO AMBIENTE Y A LA SALUD!

Las baterías usadas pueden contener contaminantes o metales pesados que pueden dañar el medio ambiente y la salud. Se pueden filtrar sustancias peligrosas a las aguas subterráneas. Así, estas sustancias entran en la cadena alimentaria y dañan su salud y su bienestar. Además, las baterías contienen

valiosas materias primas que se reciclan mediante una eliminación respetuosa con el medio ambiente.

 **¡PELIGRO DE EXPLOSIÓN!**

Las baterías y pilas recargables que contienen litio (Li = litio) deben eliminarse adecuadamente. **¡PELIGRO DE FUEGO!**

La eliminación inadecuada puede provocar cortocircuitos por calor o daños.

¡EXISTE PELIGRO DE INCENDIO Y EXPLOSIÓN!

SERVICIO AL CLIENTE

 + 34 (800) 880868

 **service-es@
jaxmotech.de**

N.º ART.: 6004762 04.16.2022

© Copyright

Únicamente se permite la reimpresión o la reproducción (incluso parcialmente) con una autorización previa de:

Jaxmotech GmbH
Ostring 60
D-66740 Saarlouis

2022

Este impreso, incluyendo todas sus partes, está protegido por derechos de autoría.

No se permite ninguna utilización fuera de los estrechos límites del derecho de autoría sin el consentimiento de Jaxmotech GmbH.
Tal utilización es punible.

Esto se aplica en particular a las reproducciones, las traducciones, la microfilmación y el suministro y tratamiento en sistemas electrónicos.

Elaborado por:
Jaxmotech GmbH
Ostring 60
D-66740 Saarlouis

Comercializador
Jaxmotech GmbH
Ostring 60
D-66740 Saarlouis
Tel: +49 6831 5059800
Fax: +49 6831 5059801
E-mail: info@jaxmotech.de

QUIGG

Escova modeladora sem fios



3 Anos
GARANTIA
DO FABRICANTE

SERVIÇO DE APOIO AO CLIENTE
☎ + 351 (800) 502327
📧 service-pt@
jaxmotech.de
No. DE ART.: 7003656 07/2022

MANUAL DE INSTRUÇÕES

CE

2002070036567
07/2022
No. DE ART.: 7003656

Caro(a) cliente!

Agradecemos a aquisição de um produto da nossa ampla oferta. Leia o manual de instruções completo e, em particular, as indicações de segurança antes de utilizar o aparelho pela primeira vez. Guarde este manual de instruções num local seguro para utilização futura. Se transferir o aparelho a terceiros, entregue-lhes igualmente este manual de instruções. Este manual de instruções também pode ser solicitado como ficheiro PDF junto da nossa linha direta de assistência:

E-mail: service-pt@jaxmotech.de

Tel: + 351 (800) 502327

Este manual também pode ser transferido no formato eletrónico:
www.jaxmotech.de/downloads.

Índice

1	Indicações de segurança	4	6	Operação	16
2	Uso pretendido	13	7	Limpeza e conservação	19
3	Entrega	13	8	Resolução de problemas	20
4	Vista geral do aparelho	14	9	Dados técnicos	22
5	Colocação em funcionamento	15	10	Eliminação	22

Declaração de conformidade CE

 O produto descrito neste manual de Instruções está em conformidade com todos os requisitos harmonizados relevantes da UE. A declaração de conformidade completa está disponível online, em www.jaxmotech.de/downloads.

As figuras incluídas neste manual de instruções podem variar do design real em alguns detalhes ou o aparelho pode ter sofrido melhorias entretanto. Se tal for o caso, siga na mesma os dados descritos.

O fabricante reserva-se o direito de realizar alterações deste tipo, que não influenciam o modo de funcionamento do aparelho.



Não utilize o aparelho perto de banheiras, chuveiros, lavatórios ou outros recipientes que se encham de água.

PERIGO DE CHOQUE ELÉTRICO!

1 Indicações de segurança

IMPORTANTES INSTRUÇÕES DE SEGURANÇA LEIA CUIDADOSAMENTE E GUARDE PARA REFERÊNCIA FUTURA!

Leia todas as indicações de segurança na íntegra, antes da primeira utilização do aparelho. As informações aí contidas servem para proteger a sua saúde. A inobservância das indicações de segurança pode prejudicar gravemente a sua saúde e, no pior dos casos, conduzir à morte.

PERIGO!

Indica uma situação perigosa, que se não for evitada pode ser um perigo iminente para a vida e saúde das pessoas.

AVISO!

Indica uma situação perigosa, que se não for evitada pode ser um potencial perigo para a vida e saúde das pessoas.

CUIDADO!

Indica uma situação perigosa que se não for evitada pode conduzir a ferimentos pequenos ou médios.

INDICAÇÃO!

Indica uma situação perigosa, que se não for evitada pode danificar o aparelho.

Guarde este manual de instruções de modo a que esteja sempre à mão, caso seja necessário. Siga atentamente todas as Indicações para evitar acidentes ou danos no aparelho.

Verifique igualmente e em qualquer caso o ambiente técnico do aparelho! Todos os cabos e fios que conduzem ao seu aparelho estão em ordem? Ou estão obsoletos e já não suportam a potência do aparelho? Nesse caso, um especialista qualificado (eletricista) deve realizar uma verificação das ligações novas e já existentes. Todos os trabalhos que

são necessários para a ligação do aparelho à rede elétrica só devem ser realizados por um especialista qualificado (eletricista).

AVISO!

Não permita que o aparelho seja utilizado por quem ainda não esteja familiarizado com o manual de instruções. Este aparelho só poderá ser utilizado por crianças a partir dos 8 anos de idade e por pessoas com capacidades físicas, sensoriais ou mentais reduzidas ou com falta de conhecimento e experiência sob supervisão de terceiros e se tiverem sido instruídos relativamente à utilização segura do aparelho e aos perigos daí resultantes. As crianças nunca devem usar o aparelho como brinquedo.

Guarde o aparelho e acessórios fora do alcance das crianças. O aparelho e os cabos de ligação devem ser mantidos fora do alcance de crianças com menos de 8 anos de idade.

Não deixe as crianças sozinhas com o aparelho ou o material de embalagem. Existe o perigo de asfixia devido à ingestão ou inalação de películas e peças pequenas.

A limpeza e manutenção não devem ser efetuadas por crianças, exceto se tiverem a partir de 8 anos de idade e forem supervisionadas.

Retire todo o material de embalagem do aparelho antes de o utilizar. Não ligue o aparelho à rede elétrica se não tiver removido todos os componentes da embalagem.

 **PERIGO!**

- Durante o processo de carregamento, o adaptador de rede USB (não incluído) e a escova modeladora sem fios aquecem de forma perceptível. Trata-se de uma situação normal.
- Nunca ligue o aparelho à rede elétrica para carregar a bateria se o aparelho, o cabo

de carregamento USB ou o adaptador de rede USB (não fornecido) apresentarem danos visíveis.

- Em caso de acidente ou de defeito, retire imediatamente o adaptador de rede USB (não fornecido) da tomada de parede.
- Este aparelho inclui uma bateria que deve ser substituída somente por um técnico qualificado. Não abra o aparelho para substituir a bateria se já não carrega ou se descarrega rapidamente. Contacte o revendedor a quem comprou o aparelho.
- Nunca tente reparar ou abrir o aparelho. Se o aparelho deixar de funcionar corretamente, contacte o revendedor a quem o comprou.
- Em caso de reparação, devem ser utilizadas apenas peças que correspondam aos dados originais do aparelho. Este produto inclui peças elétricas e mecânicas que são essenciais para proteger de fontes de perigo.

- Os componentes danificados devem ser substituídos apenas por peças de origem adequadas.
- Os cabos de carregamento USB danificados não são reparados. Se o cabo de carregamento USB estiver danificado, elimine-o e substitua por um cabo do mesmo tipo.
- Nunca utilize um aparelho com defeito.
- Nunca utilize um aparelho que tenha avariado.
- Não utilize o aparelho se os componentes de plástico apresentarem rachas ou fendas ou se estiverem deformados.
- A utilização de acessórios que não tenham sido recomendados pelo fabricante do aparelho pode provocar um incêndio, choque elétrico ou lesões pessoais.

PERIGO!

- Se uma peça do sistema apresentar defeitos, evite chamas vivas e fontes de ignição. Contacte imediatamente o seu serviço pós-venda.
- Ao desembalar o aparelho, é imprescindível manter os componentes da embalagem (sacos de polietileno, peças de polistireno) fora do alcance das crianças.

PERIGO DE ASFIXIA!

- Não ligue o aparelho à rede elétrica para carregar a bateria antes de ter removido todos os componentes da embalagem e proteções de transporte.
- Carregue o aparelho apenas com o cabo USB fornecido e um adaptador de rede USB ligado (não fornecido). Para que o processo de carregamento decorra sem problemas, recomendamos que utilize um adaptador de rede USB do tipo DC5V 2A. Caso contrário, existe o **PERIGO DE PRODUÇÃO EXCESSIVA DE CALOR E INCÊNDIO!**

- Não utilize barras de tomadas, tomadas múltiplas ou extensões elétricas para ligar o aparelho à rede elétrica.
- Para carregar o aparelho, o adaptador de rede USB (não fornecido) deve ser inserido apenas numa tomada de parede com a devida ligação à terra e utilizada apenas pelo aparelho. Caso contrário, podem ocorrer acidentes perigosos ou danos no aparelho.
- O adaptador de rede USB (não fornecido) e a tomada de rede devem estar sempre bem acessíveis depois da instalação do aparelho.
- Certifique-se de que o cabo de carregamento USB não está dobrado e não o coloque sobre arestas afiadas.
- Não enrole o cabo de carregamento USB em volta do aparelho para evitar danos no cabo.
- Tenha o cuidado de não deixar o cabo de carregamento USB pendurado na borda de uma mesa ou bancada para evitar que caia.

– Os dados técnicos da sua rede elétrica devem estar de acordo com os valores indicados na placa de características.

– A sua rede doméstica deve estar equipada com um disjuntor para uma eventual desconexão de emergência.

– Não efetue alterações no aparelho.

PERIGO DE CHOQUE ELÉTRICO!

– Desligue o aparelho da tomada antes de todos os trabalhos de manutenção e limpeza.

PERIGO DE CHOQUE ELÉTRICO!

– Tenha especial cuidado ao utilizar o aparelho no quarto de banho! Se não o estiver a utilizar, desligue o aparelho da tomada e guarde-o num local onde seja impossível cair numa banheira ou lavatório.

PERIGO DE CHOQUE ELÉTRICO!

– Nunca apanhe o aparelho se ele cair na água durante o carregamento. Desligue de imediato o adaptador de rede USB (não fornecido).

– Nunca mergulhe o aparelho em água ou outros líquidos, não o limpe sob água corrente nem o coloque na máquina de lavar louça.

PERIGO DE CURTO-CIRCUITO!

– A trovoada pode danificar os aparelhos elétricos. Recomendamos que não ligue o aparelho à corrente durante uma eventual trovoada.

– Para separar completamente o aparelho da rede elétrica, o adaptador de rede USB (não fornecido) deve ser retirado da tomada de parede.

– Se o adaptador de rede USB (não fornecido) estiver ligado à tomada, o interior do aparelho continua a ser percorrido por alguma tensão, mesmo depois de o desligar.

– Neste sentido, o aparelho só fica mesmo separado da rede elétrica se retirar o adaptador de rede USB (não fornecido) da tomada.

– Nunca utilize o cabo de carregamento USB como pega de transporte.

– Nunca pegue no adaptador de rede USB (não fornecido) e no aparelho com as mãos húmidas.

– Desligue o aparelho da rede elétrica se algum corpo estranho entrar dentro dele.

– Desligue o aparelho da rede elétrica antes de quaisquer trabalhos de manutenção e limpeza e da troca dos acessórios.

– Não carregue nem utilize o aparelho no exterior.

– Não deixe o aparelho num lugar onde possa entrar em contacto com água/chuva para não danificar os isolamentos do sistema elétrico. Manuseie o aparelho somente em espaços interiores secos.

– Não utilize o aparelho em pelo animal.

PERIGO DE LESÃO!

– Não utilize o aparelho em cabelos artificiais.

PERIGO DE DANOS!

– Se estiver um longo período sem utilizar o aparelho, recomendamos que retire o adaptador de rede USB (não fornecido) da tomada assim que o aparelho estiver totalmente carregado.

– Não deixe o aparelho ligado sem vigilância.

– O aparelho não pode ser utilizado durante o processo de carregamento.

AVISO!

PERIGO DE INCÊNDIO E EXPLOSÃO!

– Não tape o aparelho durante o funcionamento e o carregamento (ex.: com uma manta ou toalha).

– Tenha o cuidado de garantir que o aparelho e o cabo de carregamento USB não entram em contacto com fontes de calor (ex.: discos elétricos, chamas de gás).

– Não manuseie o aparelho próximo de vapores explosivos e/ou inflamáveis.

– Não manuseie o aparelho próximo de materiais inflamáveis.

– Em caso de produção de fumo, desligue imediatamente o aparelho e separe da rede elétrica.

– Não pulverize os cabelos com laca durante a utilização.
PERIGO DE INCÊNDIO!

– Não coloque o aparelho sobre superfícies quentes ou próximo de fontes de calor intenso.

– Não submeta o aparelho a condições extremas, como por exemplo:

- Elevada humidade do ar
- Temperaturas extremas
- Radiação solar direta
- Chama viva

 **AVISO!**

Perigo de queimadura química e intoxicação devido a vazamento da bateria!

- Nunca abra a bateria.
- O ácido vazado pode provocar queimadura química.
- Evite o contacto do ácido da bateria com a pele, olhos e mucosas. Em caso de vazamento da bateria, é imprescindível usar luvas de proteção.
- Em caso de contacto com o ácido da bateria, lave imediatamente a zona em causa com quantidade abundante de água limpa e procure ajuda médica.

 **CUIDADO!**

- Anote as posições de todas as peças do aparelho ao desembalar para o caso de ter de as voltar a embalar e transportar.
- Não use o aparelho antes de ter todas as peças corretamente montadas nos pontos previstos.
- Não deixe o cabo de carga-

mento USB pendurado.

PERIGO DE TROPEÇAR!

- Utilize o aparelho somente em cabelo seco. Não pode ser usado em cabelo húmido.
- Não utilize o aparelho sem supervisão.

 **AVISO!**

– O aparelho dispõe de uma função de aquecimento. Embora o aparelho disponha de uma proteção contra queimadura, nunca deve tocar na base das cerdas do aparelho durante o funcionamento. Pegue no aparelho apenas pela pega. **PERIGO DE LESÃO E QUEIMADURA!**

- O aparelho não é resistente à água. Se entrar água no aparelho, contacte o serviço pós-venda.
- Antes de limpar o aparelho, separe-o da rede elétrica e deixe arrefecer completamente.

- Antes de guardar o aparelho, separe-o da rede elétrica e deixe arrefecer completamente.
- A escova modeladora sem fios não pode ser utilizada com um temporizador externo ou um sistema de controlo remoto separado.
- Em caso de produção de fumo ou chama, desligue imediatamente o aparelho e separe-o da rede elétrica.

2 Uso pretendido

O aparelho destina-se exclusivamente a uso particular. O aparelho não se destina a uso comercial. O aparelho só pode ser utilizado em cabelo humano.

Este aparelho foi concebido para ser usado em ambiente doméstico e áreas de aplicação semelhantes, como por exemplo

- em áreas de cozinha particulares
- em lojas, escritórios e outras zonas de trabalho
- na agricultura
- por clientes em hotéis, motéis, pensões e outros alojamentos

O aparelho foi concebido para ser utilizado exclusivamente em espaços fechados.

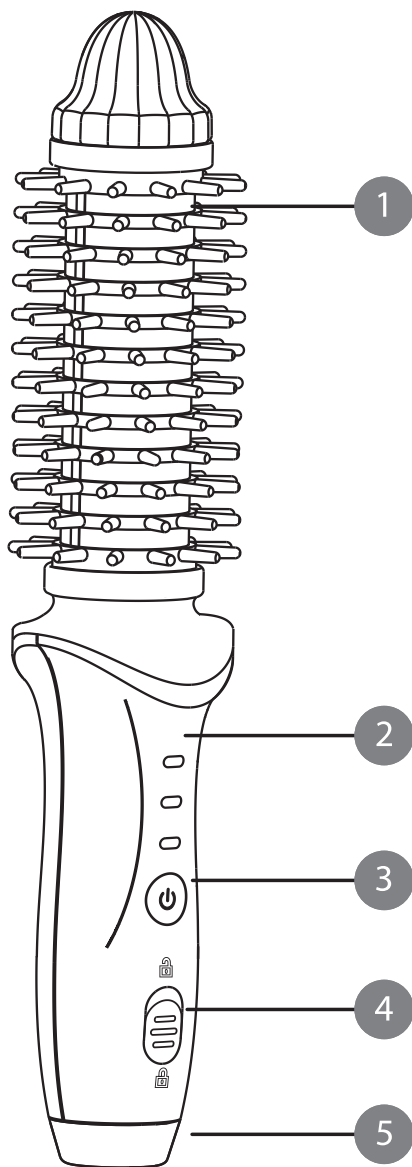
3 Entrega

O volume de fornecimento inclui os seguintes componentes:

- 1 Escova modeladora sem fios, carregável com cabo de carregamento USB
- 1 Manual de instruções
- 1 Cartão de garantia

4 Vista geral do aparelho

1. Escova com proteção contra queimadura
2. Indicador da temperatura
3. Botão para ligar
4. Interruptor de segurança
5. Ligaç o para carregar a bateria



5 Colocação em funcionamento

PERIGO!

Ao desembalar o aparelho, é imprescindível manter os componentes da embalagem (sacos de polietileno, peças de polistireno) fora do alcance das crianças.

PERIGO DE ASFIXIA!

Desembalar

1. Retire o aparelho da embalagem com cuidado. Tenha em atenção as indicações para eliminação dos materiais de embalagem no capítulo 10 - ELIMINAÇÃO.
2. O aparelho poderá dispor de proteções para o respetivo transporte. Remova-as por completo. Não utilize produtos de limpeza agressivos para remover resíduos das proteções de transporte.
3. Antes de ligar o aparelho, verifique se o cabo de carregamento USB ou o próprio aparelho apresentam danos.
4. Confirme a integridade do volume de fornecimento, ver capítulo 3 – ENTREGA.
5. Certifique-se de que o aparelho está separado da rede elétrica.

Escolha do local

Coloque o aparelho num lugar adequado:

- sem contacto com água – longe de banheiras ou duches
- num espaço interior seco
- a uma distância adequada de fontes de calor extremo (>1m)
- numa posição estável para evitar uma queda
- fora do alcance das crianças

Carregamento do aparelho

PERIGO!

Carregue o aparelho apenas com o cabo USB fornecido e um adaptador de rede USB ligado (não fornecido). Para que o processo de carregamento decorra sem problemas, recomendamos que utilize um adaptador USB do tipo DC5V 2A. Caso contrário, existe o **PERIGO DE PRODUÇÃO EXCESSIVA DE CALOR E INCÊNDIO!**

1. Antes da primeira utilização, a escova modeladora sem fios deve ser totalmente carregada com o cabo de carregamento USB fornecido e um adaptador de rede USB (não fornecido).
2. Bloqueie o aparelho deslizando o interruptor de segurança (4) para baixo (bloqueio).
3. Ligue o aparelho ao cabo de carregamento USB através da ligação para carregar a bateria (5).
4. Ligue o cabo de carregamento USB a um adaptador de rede USB (não fornecido) e insira este numa tomada de parede.
5. O aparelho começa a carregar.
6. As 3 luzes LED do indicador de temperatura (2) começam a piscar assinalando o carregamento.
7. Quando o aparelho estiver 50% carregado, 1 luz LED do indicador de temperatura (2) fica com a luz constante. Quando o aparelho estiver 80% carregado, 2 luzes LED do indicador de temperatura (2) ficam com a luz constante.
8. Quando o aparelho estiver totalmente carregado, as 3 luzes LED do indicador de temperatura (2) ficam com a luz constante.
9. Com o adaptador USB modelo DC5V 2A, o carregamento demora cerca de 4 horas.
10. Separe o aparelho da fonte de alimentação.
11. Os LED do indicador de temperatura (2) apagam.

12. Com a bateria totalmente carregada e uma temperatura média (165°C), o aparelho pode ser usado sem fios durante cerca de 45 minutos.

13. Para assinalar que a bateria está fraca durante o funcionamento, as 3 luzes LED do indicador de temperatura (2) começam a piscar. O aparelho tem de ser carregado. Siga os passos 1–11.

NOTA!

– O aparelho não pode ser utilizado durante o processo de carregamento.

– Durante o processo de carregamento, o adaptador de rede USB (não incluído) e a escova modeladora sem fios aquecem de forma perceptível. Trata-se de uma situação normal.

6 Operação

AVISO!

Antes de utilizar o aparelho, certifique-se de que a bateria está carregada e o aparelho separado da rede elétrica. Nunca utilize o aparelho sem supervisão. O aparelho dispõe de uma

função de aquecimento. Embora o aparelho disponha de uma proteção contra queimadura, nunca deve tocar na base das cerdas do aparelho durante o funcionamento.

PERIGO DE LESÃO E QUEIMADURA!

Não pulverize os cabelos com laca durante a utilização.

PERIGO DE INCÊNDIO!

Utilize o aparelho somente em cabelo seco. Não pode ser usado em cabelo húmido.

NOTA!

Durante a primeira utilização, poderá sentir um odor ligeiro, que é inofensivo. Garanta a devida ventilação do espaço onde usar o aparelho. Se o interruptor de segurança (4) estiver bloqueado, não conseguirá ligar o aparelho premindo o botão para ligar (3). Para o colocar a funcionar, terá de deslizar primeiro o interruptor de segurança (4) para cima, para o desbloquear, e depois premir o botão para ligar (3) durante 2 segundos.

Criar volume, ondulação e caracóis

1. Para desbloquear o aparelho e este ficar pronto a utilizar, deslize o interruptor de segurança (4) para cima.

2. Prima o botão para ligar (3) durante 2 segundos para iniciar o processo de aquecimento.

3. Seleccione o nível de temperatura desejado:

- 150°C – no caso de cabelo fino e danificado
- 165°C – para cabelo estruturado normal
- 180°C – para cabelo espesso

4. O aparelho demora 2-3 minutos a atingir a temperatura máxima de 180°C:

- A temperatura predefinida é 150°C. O LED inferior do indicador de temperatura (2) começa a piscar.
- Assim que tiver alcançado 150°C de temperatura, o LED inferior do indicador de temperatura (2) acende de forma permanente.
- Para definir o nível de temperatura seguinte (165°C), prima novamente o botão para ligar (3). O LED intermédio do indicador de temperatura (2) começa a piscar.
- Assim que tiver alcançado 165°C de temperatura, o LED intermédio do indicador de temperatura (2) acende de forma permanente.
- Para definir o nível de temperatura máximo (180°C), prima uma terceira

vez o botão para ligar (3). O LED superior do indicador de temperatura (2) começa a piscar.

- Assim que tiver alcançado 180°C de temperatura, o LED superior do indicador de temperatura (2) acende de forma permanente.

5. Pode começar a pentear o cabelo quando o aparelho atingir a temperatura desejada:

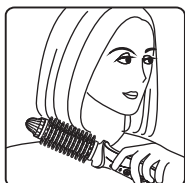


a. Penteie bem o cabelo com uma escova ou pente. Separe o cabelo seco em mechas individuais. Para resultados perfei-

tos, as mechas de cabelo não devem ter mais de 2 cm de largura. Quanto mais pequenas forem as mechas de cabelo, tanto melhores serão os resultados para o volume desejado. Arranje primeiro a parte inferior do cabelo.



b. Enrole a mecha na escova modeladora e mantenha nessa posição durante 2-10 segundos para fixar.



c. Depois da fixação, desloque a escova modeladora para baixo para soltar a mecha de cabelo. Se preferir virar as pontas

do cabelo para fora ou para dentro,

rode a escova ligeiramente no respetivo sentido ao mesmo tempo que a passa pelas pontas.

6. Repita os passos do ponto 5 para as restantes mechas de cabelo.

7. Quando tiver conseguido o penteado desejado, desligue o aparelho pressionando o botão para ligar (3) durante 2 segundos.

8. Se não utilizar o aparelho durante um longo período, bloqueie-o desligando o interruptor de segurança (4) para baixo.

9. Deixe o cabelo esfriar completamente antes de o pentear ou escovar.

10. Se necessário, utilize produtos de modelação adequados para fixar o penteado.

NOTA!

– Se a bateria estiver fraca, as 3 luzes LED do indicador de temperatura (2) começam a piscar. O aparelho tem de ser carregado.

7 Limpeza e conservação

PERIGO!

- Antes de limpar o aparelho, é necessário desligá-lo, bloqueá-lo e separá-lo da rede elétrica.
 - Tenha o cuidado de garantir que o aparelho está totalmente frio antes de o limpar.
 - Tenha o cuidado de não ligar o aparelho inadvertidamente durante a limpeza.
 - Nunca mergulhe o aparelho em água ou outros líquidos.
 - Tenha o cuidado de evitar a entrada de água no aparelho.
 - Não coloque o aparelho na máquina de lavar louça.
 - Não limpe o aparelho com um dispositivo de limpeza a vapor. A humidade pode passar para o interior do aparelho.
- PERIGO DE CURTO-CIRCUITO!**

Produtos de limpeza

- Não utilize produtos de limpeza ásperos, agressivos e corrosivos.
- Não utilize álcool ou outros diluentes.
- Não utilize produtos abrasivos.
- Não utilize óleos essenciais.

Estas instruções aplicam-se a todas as superfícies do seu aparelho. A superfície do produto pode danificar-se devido à utilização de tais substâncias/materiais.

Limpeza das superfícies

Limpe a superfície do aparelho com um pano macio humedecido.

Limpeza da escova modeladora

Depois de cada utilização, remova eventuais fios de cabelo presos à escova modeladora.

8 Resolução de problemas

PERIGO!

- Nunca ligue o aparelho à rede elétrica se o aparelho, o cabo de carregamento USB ou o adaptador de rede USB (não fornecido) apresentarem danos visíveis.
- Em caso de acidente ou de defeito, retire imediatamente o adaptador de rede USB da tomada de parede.
- Nunca tente reparar o aparelho. Se o aparelho deixar de funcionar corretamente, contacte o revendedor a quem o comprou.
- Os cabos de carregamento USB danificados não são reparados. Se o cabo de carregamento USB estiver danificado, elimine-o e substitua por um cabo do mesmo tipo.
- Nunca utilize um aparelho com defeito.
- Nunca utilize um aparelho que tenha avariado.

Se ocorrer algum problema durante o funcionamento, consulte a tabela que se segue para ver se o poderá resolver sem a ajuda de um técnico. Não serão admissíveis quaisquer outras reparações e o direito à garantia será anulado.

Problema	Causa	Medida
O aparelho não liga.	A bateria está descarregada.	A bateria está descarregada. Carregue o aparelho – ver o capítulo 5 – Colocação em funcionamento
	O interruptor de segurança (4) não está desbloqueado.	Deslize o interruptor de segurança (4) para cima.
	O botão para ligar (3) não foi ativado.	Prima o botão para ligar (3) durante 2 segundos.
A bateria não carrega.	O adaptador de rede USB não está corretamente ligado à rede elétrica.	Insira o adaptador de rede USB numa tomada de parede ligada à terra.
	O cabo de carregamento USB não está corretamente ligado ao aparelho ou ao adaptador de rede.	Verifique se o cabo de carregamento USB está corretamente ligado.
	O fusível está queimado ou o corte de energia está ativo.	Substituir o fusível ou reiniciar a função de corte de energia.
	A tomada tem defeito.	Teste a tomada ligando outro aparelho à rede elétrica.
O volume, a ondulação e os caracóis não têm a forma desejada.	As mechas de cabelo separadas são demasiado grossas.	As mechas de cabelo não devem ter mais de 2 cm de largura. Para obter melhores resultados, coloque menos cabelo na escova modeladora.

9 Dados técnicos

Modelo de aparelho:	Escova modeladora sem fios
Número do artigo:	7003656
Tensão de carregamento/Corrente:	DC5V/2A
Potência:	38 Watt
Bateria:	Bateria de lítio com 4000 mAh de capacidade
Categoria de proteção:	III
Dimensões do produto:	225 × 44 × 42 mm (A × L × D)
Peso líquido do produto:	190,5 g

Reserva-se o direito de proceder a alterações técnicas!

10 Eliminação

– Ao desembalar o aparelho, é imprescindível manter os componentes da embalagem (sacos de polietileno, peças de polistireno) fora do alcance das crianças.

PERIGO DE ASFIXIA!

– Os aparelhos que já não são usados ou que estão velhos devem ser entregues num centro de recolha e reciclagem apropriado. Nunca os lance para uma fogueira ou chama viva.

– Os aparelhos usados não são lixo inutilizável. Uma eliminação ecológica permite recuperar muitas matérias-primas valiosas.

– Se os aparelhos elétricos forem deixados nos contentores de lixo ou aterros, as substâncias tóxicas podem alcançar o lençol freático. Assim, estas substâncias entram na cadeia alimentar e prejudicam a saúde e o seu bem-estar.

– Antes de eliminar qualquer aparelho usado, é imprescindível inutilizá-lo primeiro! Isto significa remover sempre o cabo de carregamento USB e eliminá-lo separadamente!

– Os materiais utilizados no aparelho são recicláveis e dispõem das respetivas informações. Ao eliminar corretamente o aparelho usado, os respetivos materiais ou a embalagem estará a contribuir para a proteção do nosso ambiente.

– Elimine o material da embalagem nos contentores previstos, de acordo com a legislação local.

– Se não existirem contentores apropriados na sua área de residência, entregue estes materiais num centro de recolha adequado.

Para mais informações sobre esta matéria, consulte o seu revendedor ou as entidades municipais responsáveis pela eliminação e reciclagem.

Eliminar a embalagem

Elimine corretamente a embalagem. Coloque o papel e cartão no contentor azul e as películas no contentor amarelo.

Eliminação correta de aparelhos elétricos e eletrônicos usados (sucata eletrônica):



O símbolo da cruz sobre um contentor de lixo assinala a necessidade da eliminação separada de aparelhos elétricos/eletrônicos.

De acordo com os regulamentos europeus, os aparelhos elétricos e eletrônicos usados não podem ser tratados como lixo doméstico normal, devendo ser entregues nos pontos de recolha adequados para a reciclagem de tais aparelhos. As entidades municipais responsáveis pela eliminação instalaram, para tal, pontos de recolha onde os agregados familiares poderão entregar, gratuitamente, os seus aparelhos usados. Informe-se junto da sua autarquia ou dos pontos de reciclagem municipais acerca das alternativas regionais para devolução do equipamento.

As baterias e acumuladores não podem ser colocados no lixo doméstico!



No âmbito do fornecimento deste tipo aparelho, que contém uma bateria ou acumulador, somos

obrigados a fornecer a seguinte informação: O símbolo da cruz sobre um contentor de lixo significa que a bateria ou o acumulador não pode ser colocado no lixo doméstico.

Enquanto consumidor, é obrigado por lei a entregar todas as baterias e acumuladores, quer estas incluam substâncias nocivas como Cd = cádmio, Hg = mercúrio, Pb = chumbo ou não, num ponto de recolha da sua autarquia/bairro ou numa loja, para que elas possam ser recicladas de forma ecológica. A entrega de baterias e acumuladores não acarreta quaisquer custos.

⚠ ATENÇÃO!

Este aparelho contém uma bateria que, por motivos de segurança, está incorporada no aparelho e não pode ser retirada sem estragar a carcaça. Uma desmontagem indevida coloca em risco a segurança. Por este motivo, deve entregar o aparelho no ponto de reciclagem devido sem o abrir.

⚠ DANOS PARA O AMBIENTE E A SAÚDE!

As baterias usadas podem conter substâncias nocivas ou metais pesados que podem prejudicar o ambiente e a saúde. As substâncias prejudiciais para a saúde podem alcançar o lençol freático. Assim, estas

substâncias entram na cadeia alimentar e prejudicam a saúde e o seu bem-estar.

Além disso, as baterias contêm matérias-primas valiosas que podem ser reaproveitadas através de uma eliminação ecológica.

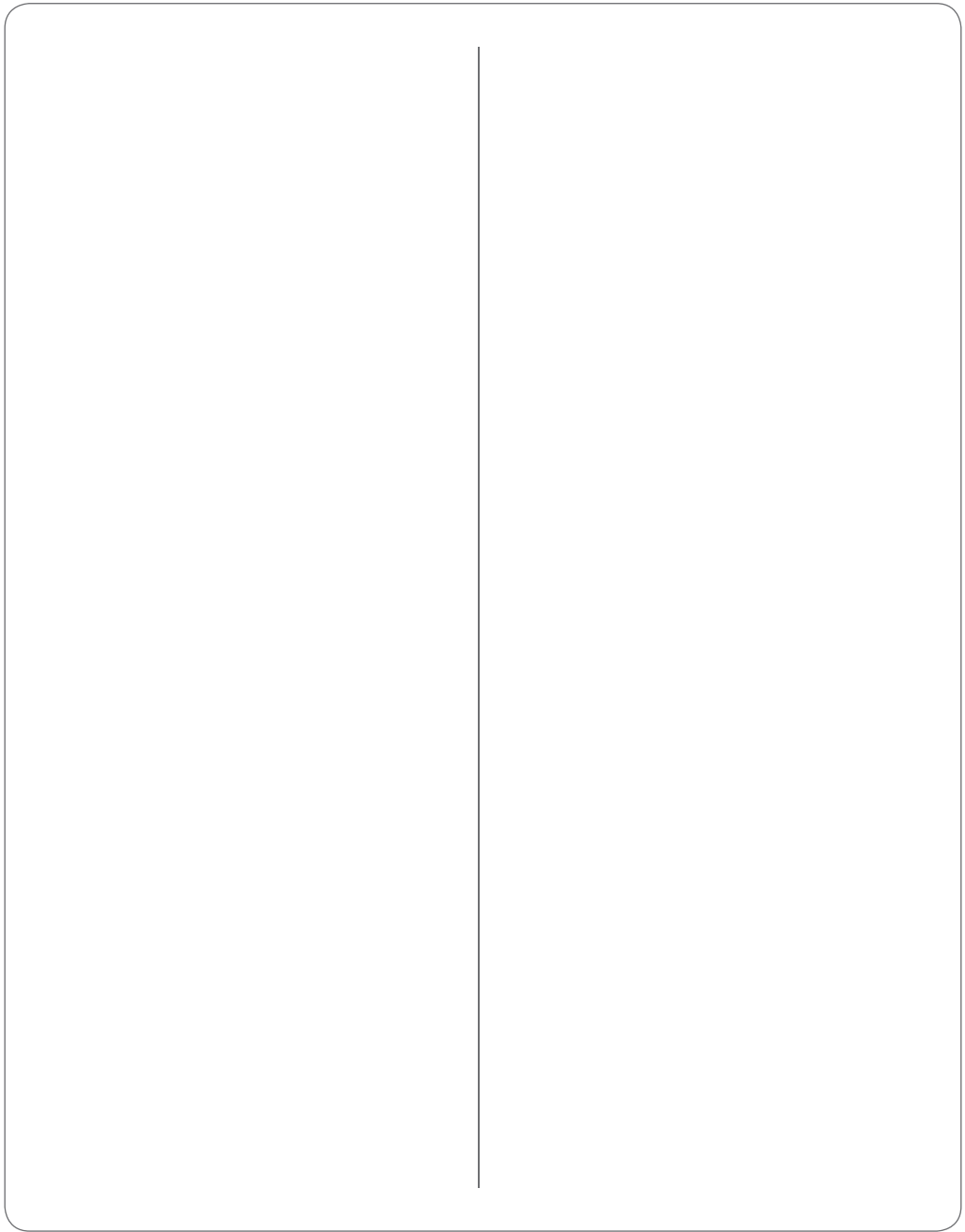
 **PERIGO DE EXPLOSÃO!**

As baterias e acumuladores de lítio (Li) devem ser corretamente eliminadas.

PERIGO DE INCÊNDIO!

Uma eliminação incorreta pode provocar curto-circuitos por causa do calor ou danos.

Existe **PERIGO DE INCÊNDIO E EXPLOSÃO!**



SERVIÇO DE APOIO AO CLIENTE

 + 351 (800) 502327

 **service-pt@
jaxmotech.de**

No. DE ART.: 7003656 07/2022

© Copyright

A reimpressão e reprodução (mesmo parcial)
só são permitidas com a autorização expressa da:

Jaxmotech GmbH
Ostring 60
66740 Saarlouis
Alemanha

2022

Este folheto, incluindo todas as suas partes, está
protegido por direitos de autor.

Não é permitida qualquer utilização fora dos limites
estritos dos direitos de autor sem a autorização da
Jaxmotech GmbH, sendo tal violação punível por lei.

Esta disposição aplica-se especificamente a reproduções,
traduções, microfilmagem e armazenamento e
processamento em sistemas eletrónicos.

Distribuidor
Jaxmotech GmbH
Ostring 60
66740 Saarlouis
Alemanha
Tel: +49 -6831-5059800
Fax: +49-6831-5059801
E-mail: info@jaxmotech.de